



## DESCRIZIONE DEL SISTEMA DI AQ DI ATENEIO<sup>1</sup>

Parere favorevole nel Senato Accademico del 28/04/2026  
Approvato nel Consiglio di Amministrazione del 28/04/2026

Revisione N.	Motivo della modifica
1	Adeguamento al modello AVA3.0
2	Aggiornamento a seguito di revisione del sistema di Governo e di Pianificazione Strategica

<sup>1</sup> Nel presente documento, laddove non sia stato possibile adottare soluzioni espressive pienamente inclusive, si è fatto ricorso al genere grammaticale maschile per esigenze di semplicità e di chiarezza espositiva. Tale scelta non implica in alcun modo un intento di esclusione o di discriminazione, ma va intesa come una convenzione redazionale finalizzata a criteri di sintesi e leggibilità. Consapevole delle sfide comunicative che questa tematica comporta, e in attesa di specifiche Linee Guida istituzionali, il Presidio della Qualità, in linea con la Governance di Ateneo e con la Delegata della Magnifica Rettore all'Uguaglianza di Genere e alle Pari Opportunità, ribadisce il proprio impegno nel promuovere le pari opportunità, la partecipazione attiva e il pieno rispetto di tutte le identità di genere.





## 1. ACRONIMI

- **AC** = Amministrazione centrale
- **ANVUR** = Agenzia Nazionale per la Valutazione del Sistema Universitario e della Ricerca
- **AQ** = Assicurazione della Qualità
- **AVA** = Autovalutazione, Valutazione periodica, Accreditemento
- **CdD** = Consiglio di Dipartimento
- **CdS** = Corso di Studio
- **CCdS** = Consiglio di Corso di Studio
- **CEV** = Commissione di Esperti della Valutazione
- **CGS** = Consiglio Generale degli Studenti
- **CI** = Comitato di indirizzo
- **CR** = Commissione per il Riesame
- **Commissione AiQua** = Commissione per l'Assicurazione Interna della Qualità della Didattica (definita in SUA-CdS "Gruppo di Gestione AQ" e nelle Linee Guida ANVUR per l'Accreditamento periodico "Gruppo di Riesame")
- **Commissione AiQUA-PHD** = Commissione per l'Assicurazione Interna dei Corsi di Dottorato
- **Commissione AiQuaR** = Commissione per l'Assicurazione Interna della Qualità della Ricerca e della Valorizzazione delle Conoscenze
- **CRic** = Commissione Ricerca
- **CVC** = Commissione Valorizzazione della Conoscenza
- **CPDS** = Commissione Paritetica Docenti-Studenti
- **MDQ** = Manager Didattico per la Qualità
- **NdV** = Nucleo di Valutazione di Ateneo
- **PhD** = Corso di Dottorato
- **PQA** = Presidio della Qualità di Ateneo
- **PI** = Parti Interessate o Stakeholder
- **PIAO** = Piano Integrato di Attività e Organizzazione
- **PS** = Piano Strategico di Ateneo
- **OdG** = Organi di Governo
- **RA** = Relazione Annuale
- **Responsabile di CdS** = Presidente o Coordinatore del Corso di Studio
- **RRC** = Rapporto di Riesame Ciclico
- **SA** = Senato Accademico
- **SAD** = Segretario Amministrativo di Dipartimento
- **SAQ** = Sistema di Assicurazione della Qualità
- **SMA** = Scheda di Monitoraggio Annuale
- **SUA-CdS** = Scheda Unica Annuale del Corso di Studio
- **SUA-Dip** = Scheda Unica Annuale di Dipartimento
- **TM** = Terza Missione
- **VC** = Valorizzazione delle conoscenze



## **INDICE**

1. ACRONIMI .....	2
2. PREMESSA .....	4
3. ATTORI, RUOLI E RESPONSABILITÀ ALL'INTERNO DEL SISTEMA DI AQ.....	5
3.1. GLI ATTORI DEL SISTEMA DI AQ A LIVELLO DI SEDE (Ruolo in ambito di AQ) .....	5
3.2. GLI ATTORI DEL SISTEMA DI AQ A LIVELLO DIPARTIMENTALE E DI CDS/PhD (Ruolo in ambito AQ).....	9
4. I PROCESSI DI ASSICURAZIONE DELLA QUALITÀ .....	11
5. INCOMPATIBILITÀ .....	21
6. GESTIONE DELLE INFORMAZIONI E DELLA COMUNICAZIONE .....	22

## 2. PREMESSA

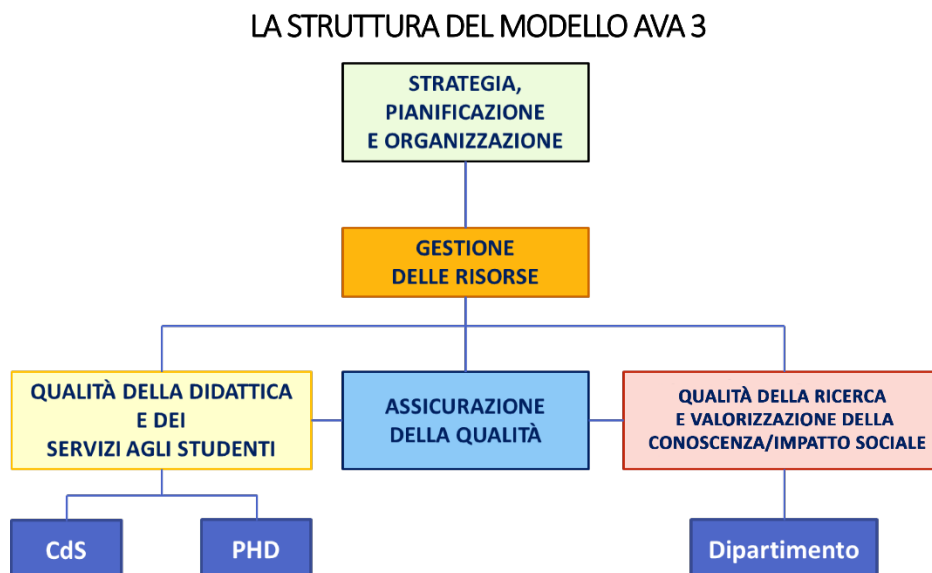
L'Università degli Studi dell'Insubria persegue la formazione delle future generazioni attraverso l'offerta di istruzione e competenze qualificate, frutto di una ricerca di eccellenza i cui esiti devono essere messi a disposizione degli studenti e studentesse e del territorio per promuoverne la crescita culturale, economica e sociale.

L'Ateneo individua l'**Assicurazione della Qualità** (AQ) quale strumento di riferimento per garantire l'efficacia del sistema di governo, la trasparenza e la tracciabilità dei processi decisionali, il raggiungimento degli obiettivi e il consolidamento delle performance nel tempo. L'integrazione tra il sistema di governo e di pianificazione strategica e il sistema di AQ consente all'Ateneo di operare secondo un modello di governo orientato alla sostenibilità economica, ambientale e sociale, alla coerenza tra obiettivi e risultati e alla misurabilità dei risultati dei vari processi, favorendo una gestione efficace e consapevole delle risorse.

In questo ambito, l'Ateneo valorizza sia il ruolo del Presidio della Qualità (PQA) di supporto al disegno, all'attuazione, al coordinamento e al monitoraggio dei processi di Assicurazione della Qualità a beneficio di tutte le sue componenti, sia il ruolo di verifica e valutazione delle attività didattiche, di ricerca e di valorizzazione della conoscenza, nonché dei processi di AQ, del Nucleo di Valutazione (NdV).

Il Sistema di AQ di Ateneo si basa: i) sul modello di accreditamento AVA3, la cui struttura è di seguito schematizzata (Figura 1 si veda il [modello di accreditamento periodico delle sedi e dei corsi di studio universitari approvato da ANVUR nel consiglio direttivo del 13 febbraio 2023](#)) e ii) sulla logica Plan-Do-Check-Act (PDCA, v. *infra*, par. 4):

Figura 1. La struttura del modello AVA3

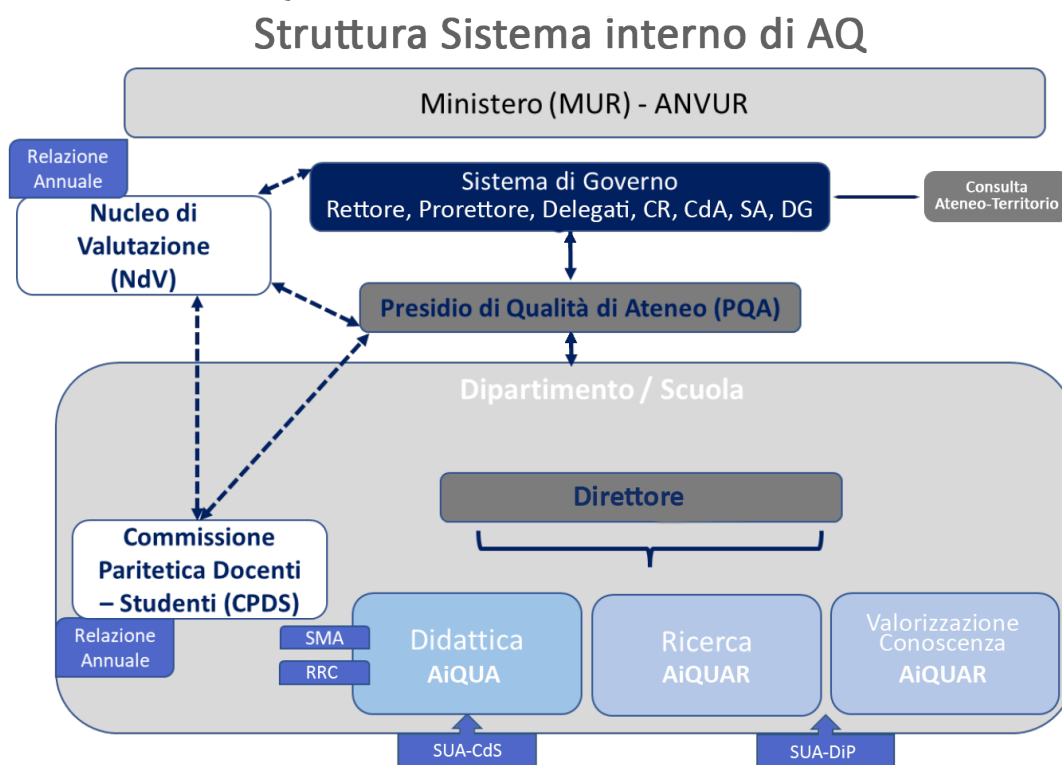


La configurazione del sistema di AQ di Ateneo è coerente con quanto previsto dalla normativa nazionale, dal modello di accreditamento periodico ANVUR/AVA3 e dalle linee guida europee ([European Standards and Guidelines, ESG](#)) le sue componenti peculiari sono descritte nei successivi paragrafi.

### 3. ATTORI, RUOLI E RESPONSABILITÀ ALL'INTERNO DEL SISTEMA DI AQ

La struttura portante del Sistema di AQ è organizzata su due livelli, il livello della Sede e quello dei Dipartimenti e dei Corsi di Studio e di Dottorato, i cui principali attori sono riportati di seguito (Figura 2).

Figura 2. Il sistema di AQ e i suoi attori



#### 3.1. GLI ATTORI DEL SISTEMA DI AQ A LIVELLO DI SEDE (Ruolo in ambito di AQ)

**GLI ORGANI DI GOVERNO** (Rettore, Prorettore, Senato Accademico e Consiglio di Amministrazione, Delegati del Rettore)

Sono responsabili della definizione della visione, delle strategie e delle politiche per la Qualità della didattica, della ricerca e della valorizzazione della conoscenza (VC)/impatto sociale, secondo una logica di consapevolezza, responsabilità, condivisione e massimo coinvolgimento di tutte le componenti e attraverso un sistema di deleghe e l'istituzione di apposite Commissioni.

Assicurano che sia definito, attuato e tenuto aggiornato un sistema di AQ, capace di attuare le politiche e perseguire gli obiettivi per la qualità, nella logica del miglioramento continuo. Approvano la definizione e la revisione della politica e degli obiettivi per la qualità, anche in funzione della valutazione periodica da parte del NdV dei risultati del sistema di Assicurazione della Qualità

Il Rettore è il responsabile primo per l'AQ dell'Ateneo.

#### IL DIRETTORE GENERALE

È responsabile della complessiva gestione e organizzazione dei servizi, delle risorse strumentali e del personale tecnico-amministrativo dell'Ateneo.

Si avvale del contributo dei dirigenti per gli aspetti di competenza sia nella fase progettuale che nella fase di monitoraggio dell'attuazione e dell'efficacia delle azioni di miglioramento.

### LA COMMISSIONE PER IL RIESAME

Supporta la Governance nel monitoraggio delle strategie e delle politiche, istruendo il processo di riesame.

Predisporre documenti di analisi in ambito di didattica, ricerca e valorizzazione della conoscenza, sulla base della documentazione prodotta dalle strutture competenti.

### LA CONSULTA ATENEО-TERRITORIO

La Consulta è sede di interlocuzione fra l'Ateneo e le realtà istituzionali, professionali e associative del territorio di riferimento. In questo modo l'Ateneo identifica il suo contesto di riferimento (locale, nazionale e internazionale) e i principali portatori di interesse (interni ed esterni). Le attività della Consulta sono finalizzate al confronto delle rispettive priorità e attese in ordine ai percorsi formativi, nonché all'integrazione tra didattica, formazione, trasmissione della cultura e attività produttive, soprattutto in fase di stesura del nuovo piano strategico e per i nuovi corsi.

### IL NUCLEO DI VALUTAZIONE

Il Nucleo di Valutazione (NdV Figura 3) ha la responsabilità della valutazione della qualità dell'offerta didattica, delle attività di ricerca e di valorizzazione della conoscenza/impatto sociale e del corretto utilizzo delle risorse pubbliche attraverso analisi approfondite della missione, della pianificazione strategica e operativa e delle attività istituzionali e gestionali dell'Ateneo. Valuta l'efficacia e l'efficienza dell'Amministrazione e dei rispettivi servizi. Accerta sistematicamente, anche mediante audizioni, lo stato complessivo del Sistema di AQ e le modalità con le quali gli organismi centrali e periferici preposti all'AQ tengono sotto controllo l'andamento dei Corsi di Studio, dei Dottorati di Ricerca e dei Dipartimenti, rilevando eventuali problemi anche sulla base dei risultati delle attività di monitoraggio trasmessi dal PQA. Supporta l'Ateneo nel riesame del Sistema di Governo e del Sistema di AQ.

Le valutazioni del NdV devono essere sistematicamente inviate agli Organi di Governo e al PQA per il riesame del Sistema di Governo e del Sistema di AQ.

**Figura 3. Il ruolo del NdV**



## IL PRESIDIO DELLA QUALITÀ DI ATENEIO

### Ruolo in ambito di AQ

Il Presidio della Qualità di Ateneio (PQA, v. Figura 4) promuove la cultura della qualità in tutti gli ambiti di attività dell'Ateneio (didattica, ricerca e valorizzazione delle conoscenze).

Nello specifico, il Presidio della Qualità:

- supporta l'Ateneio nella costruzione del sistema di Assicurazione della Qualità - strutture e processi - e nella formulazione delle relative politiche, e ne garantisce l'adeguatezza e la coerenza monitorando le raccomandazioni dell'ANVUR e provvedendo agli aggiornamenti necessari;
- fornisce indicazioni metodologiche – linee guida e altra documentazione – e supporto organizzativo e operativo per la corretta realizzazione del sistema di AQ dell'Ateneio, aggiornando tempo per tempo le indicazioni fornite;
- coordina e monitora lo svolgimento dei processi di Assicurazione della Qualità, definendo le tempistiche per la redazione dei diversi documenti di AQ nel rispetto dei termini ministeriali, assicurando la gestione dei flussi di informazioni fra gli attori dell'Assicurazione della Qualità dell'Ateneio e la circolazione dei dati e degli indicatori, sia qualitativi che quantitativi, e rendendo disponibili all'esterno le informazioni che riguardano la sua organizzazione;
- organizza e svolge attività di formazione in materia di AQ e di supporto alla Sede, ai CdS, ai Dottorati di ricerca e ai Dipartimenti/Scuole, anche con il coinvolgimento di terzi;
- supporta i Dipartimenti, i Corsi di Studio e di Dottorato e la Sede nella predisposizione dei documenti di riesame e di autovalutazione in preparazione agli audit del NdV;
- supporta l'Ateneio nelle attività di monitoraggio dei processi e nel riesame del Sistema di AQ, nella definizione degli obiettivi e dei Piani di AQ e nel riesame di governo.

**Figura 4. Il ruolo del PQA**



## IL CONSIGLIO GENERALE DEGLI STUDENTI

Il Consiglio generale degli studenti (CGS) esercita funzioni di coordinamento delle rappresentanze studentesche di Ateneio e funzioni consultive e propositive su ogni materia riguardante in modo esclusivo o prevalente l'interesse degli studenti con riferimento all'AQ; promuove rapporti di collaborazione a livello nazionale e internazionale con le rappresentanze studentesche di altri atenei.



## **GLI STUDENTI E I LORO RAPPRESENTANTI NELLE ALTRE STRUTTURE CENTRALI**

Gli studenti partecipano allo sviluppo del Sistema AQ dell'Ateneo attraverso le loro varie rappresentanze, a livello centrale, nei seguenti organi e organismi di Ateneo:

- Consiglio di Amministrazione;
- Senato accademico;
- Nucleo di valutazione;
- Presidio della Qualità;
- Consulta Ateneo-Territorio;
- Consiglio Generale degli Studenti;

Il ruolo dei rappresentanti consiste:

- nel raccogliere e riportare sistematicamente le osservazioni e criticità segnalate dagli studenti e dai rappresentanti in altri organi ad ogni livello;
- nel formulare e trasmettere proposte di miglioramento in merito ai percorsi di formazione e ai servizi di supporto alla didattica;
- nel partecipare alle decisioni riguardanti le loro proposte e ogni altro tema di pertinenza degli organi cui appartengono

## **IL CONSIGLIO DELLA SCUOLA DI DOTTORATO**

È responsabile dell'AQ dei corsi di Dottorato di Ricerca dell'Ateneo, di cui supporta i processi di Assicurazione della Qualità.

Il Consiglio della Scuola di Dottorato organizza, con programmazione annuale e in collaborazione con i Coordinatori dei Corsi, attività formative disciplinari e interdisciplinari anche comuni a più dottorati e attinenti al sistema di AQ.

## **LA COMMISSIONE RICERCA**

Formula proposte relative ai criteri per la valutazione interna della qualità della ricerca e per la premialità e propone modelli di monitoraggio dell'attività di ricerca svolta in Ateneo.

Si fa promotrice presso gli Organi di Governo e i Dipartimenti, di interventi volti a migliorare la qualità della ricerca e la capacità di attrazione di risorse.

## **LA COMMISSIONE PER LA VALORIZZAZIONE DELLA CONOSCENZA**

Promuove e consolida le iniziative di Ateneo per la valorizzazione sia delle competenze e conoscenze, sia dei risultati della ricerca, sia dei processi di trasferimento tecnologico.

Formula proposte relative ai criteri per la valutazione interna della valorizzazione della conoscenza e ai modelli di monitoraggio dell'attività di valorizzazione svolta in Ateneo.

## **LE STRUTTURE DI SUPPORTO AMMINISTRATIVO AI PROCESSI DI AQ**

- **IL SERVIZIO PROGRAMMAZIONE, SVILUPPO ORGANIZZATIVO E QUALITÀ**  
Assiste l'Ateneo nella costruzione e gestione di un sistema di AQ fondato sul ciclo della pianificazione strategica e operativa, del monitoraggio e valutazione dei risultati e del miglioramento continuo, e nell'attuazione delle procedure di AQ di Ateneo.  
Supporta il PQA e il NdV nell'esercizio dei loro ruoli.
- **IL SERVIZIO FORMAZIONE (UFFICIO COORDINAMENTO DIDATTICO)**  
Cura il coordinamento delle comunicazioni tra PQA e Strutture didattiche e tra queste e gli Organi accademici (Senato e CdA), il MUR e le banche dati ministeriali (SUA-CdS; accessi



programmati) e di Ateneo (U-GOV didattica- Esse3, sito web, pagine dei corsi di studio) per i Corsi di Studio di I e II livello.

• **IL SERVIZIO POST LAUREAM (UFFICIO DOTTORATI DI RICERCA)**

Cura il coordinamento delle comunicazioni tra le Strutture didattiche e gli Organi accademici (Senato e CdA), il MUR e le banche dati ministeriali (banca dati dottorati) e di Ateneo (U-GOV didattica- Esse3, sito web, pagine dei corsi di dottorato) per i Corsi di Dottorato.

• **SERVIZIO RICERCA E VALORIZZAZIONE DELLE CONOSCENZE**

Assicura l'organizzazione delle attività di Ateneo relative all'ecosistema della ricerca, e la valutazione dei relativi risultati. Supporta l'AQ della ricerca attraverso la diffusione dei bandi competitivi, assistendo i processi di Innovazione e di Trasferimento tecnologico. Supporta la Commissione Ricerca e la Commissione per la Valorizzazione delle Conoscenze nell'esercizio dei loro ruoli.

### **3.2. GLI ATTORI DEL SISTEMA DI AQ A LIVELLO DIPARTIMENTALE E DI CDS/PhD (Ruolo in ambito AQ)**

#### **IL CONSIGLIO DI DIPARTIMENTO**

Definisce le linee strategiche del Dipartimento in materia di Didattica, Ricerca e Valorizzazione della conoscenza; ne cura l'implementazione e ne valuta i risultati, anche attraverso l'interazione con gli altri attori del sistema di AQ; approva i documenti chiave connessi all'AQ della Didattica, Ricerca e Valorizzazione della conoscenza.

Ogni CdD ha un proprio rappresentante in PQA a garanzia della diffusione della cultura e dei processi di AQ.

#### **IL CONSIGLIO DELLA SCUOLA DI MEDICINA**

L'attività della Scuola di Medicina è regolamentata dallo Statuto di Ateneo e dal proprio Regolamento di funzionamento, recentemente aggiornato con delibera del Senato Accademico del 16 marzo 2026. La Scuola assicura il coordinamento didattico ed organizzativo dei corsi di studio di area medica, sanitaria e motorio-sportiva, nel rispetto delle competenze e indicazioni espresse dai Consigli di Dipartimento che concorrono alla Scuola.

#### **GLI STUDENTI E I LORO RAPPRESENTANTI**

Gli studenti partecipano allo sviluppo del Sistema AQ dell'Università anche attraverso l'attività dei loro rappresentanti nei seguenti organi a livello dipartimentale, di CdS e PhD di Ateneo:

- Consiglio di Dipartimento;
- Commissione Assicurazione interna della Qualità del Corso di Studio;
- Collegio dei docenti di Dottorato.

Il ruolo dei rappresentanti consiste:

- nel raccogliere e riportare sistematicamente agli organi competenti le osservazioni e criticità dagli studenti dei rispettivi Dipartimenti/Scuola;
- nel formulare e trasmettere proposte di miglioramento in merito ai percorsi di formazione e ai servizi di supporto alla didattica;
- nel partecipare alle decisioni riguardanti le loro proposte e ogni altro tema di pertinenza degli organi cui appartengono.



### **IL COORDINATORE/PRESIDENTE DEL CORSO DI STUDIO**

Sovrintende all'AQ delle attività del Corso di Studio (CdS) e cura i rapporti con il Dipartimento/Scuola.

Presiede la Commissione AiQua e il Consiglio del Corso di Studio ove previsto.

### **LA COMMISSIONE PER L'ASSICURAZIONE INTERNA DELLA QUALITÀ DEI CDS**

La Commissione per l'Assicurazione Interna della Qualità (Commissione AiQua) contribuisce alla gestione dei processi per l'AQ della didattica di ciascun CdS, attraverso proposte di progettazione, messa in opera, controllo e monitoraggio.

Analizza la Relazione del NdV e della CPDS, portando all'attenzione del CdS eventuali criticità e avanzando proposte di miglioramento. Guida e sovrintende la stesura della Scheda Unica Annuale del CdS (SUA-CdS), la Scheda di Monitoraggio Annuale (SMA) e il RRC (Rapporto di Riesame Ciclico), a seguito di un'analisi dei dati rilevanti fra cui, in particolare, gli esiti dei questionari di rilevazione delle opinioni di studenti, laureandi e laureati e/o altri dati relativi ai servizi per gli studenti a livello di CdS.

Si avvale della collaborazione amministrativa di un Manager della Qualità (MDQ) della struttura didattica di riferimento che partecipa ai lavori, dà supporto amministrativo, mettendo a disposizione i dati necessari per la redazione dei documenti e facilitando il flusso informativo e documentale, e fornisce eventuali contributi raccolti durante l'esercizio delle proprie funzioni.

I documenti redatti dalla Commissione devono essere sottoposti all'approvazione dell'organo collegiale di riferimento (Consiglio di Corso o Consiglio di Dipartimento o Consiglio della Scuola).

### **IL CONSIGLIO DI CORSO DI STUDIO (ove previsto)**

Assicura, ove presente, il coordinamento didattico e organizzativo delle attività dei CdS e collabora con la Commissione AiQua del CdS alla progettazione, programmazione, gestione e continuo miglioramento del CdS. Approva la SUA-CdS e i documenti di Riesame, la Scheda di Monitoraggio Annuale (SMA) e il Rapporto di Riesame Ciclico (RRC). Acquisisce la RA della CPDS a cui restituisce gli esiti delle decisioni prese e delle attività implementate a valle delle proposte della Commissione, analizza e discute gli esiti dei questionari per la rilevazione delle opinioni degli studenti su didattica, organizzazione e servizi.

### **LA COMMISSIONE PARITETICA DOCENTI-STUDENTI**

Nominata a livello di Dipartimento/Scuola di Medicina, la Commissione Paritetica Docenti-Studenti (CPDS):

- monitora, in materia di offerta formativa, la qualità della didattica e dei servizi agli studenti dei CdS gestiti dai rispettivi Dipartimenti/dalla Scuola di Medicina;
- formula pareri sull'attivazione o la soppressione di insegnamenti e CdS;
- elabora proposte per migliorare prestazioni didattiche ed efficienza delle strutture formative, sottoponendole al Consiglio di Dipartimento;
- predispose una Relazione Annuale (RA) sulle performance di Qualità dei CdS afferenti al Dipartimento di riferimento/alla Scuola di Medicina, sulla base del modello proposto dal sistema ANVUR/AVA3 e delle Linee Guida del PQA.

L'attività della CPDS è regolamentata dallo Statuto di Ateneo e dal Regolamento di Funzionamento delle Commissioni Paritetiche Docenti-Studenti.



### **IL COORDINATORE DEL CORSO DI DOTTORATO**

È responsabile dell'organizzazione e del funzionamento complessivo del Corso di Dottorato (PhD) e dei percorsi formativi in esso previsti, e sovrintende all'AQ delle sue attività in collaborazione con la Commissione AiQUA-PhD coinvolgendo attivamente i docenti del Collegio (v. punto successivo) e gli altri portatori d'interesse, in particolare i dottorandi attraverso i propri rappresentanti, e i membri del Comitato Consultivo, se istituito.

### **IL COLLEGIO DEI DOCENTI DEL DOTTORATO**

È preposto alla progettazione e alla realizzazione del Corso di Dottorato.

Svolge un ruolo di indirizzo dell'insieme delle attività formative del corso e di verifica del raggiungimento degli obiettivi formativi (specifici e trasversali) e delle risorse disponibili.

Rappresenta, inoltre, il punto di riferimento dei dottorandi nella ricerca scientifica. Approva i documenti di AQ del Corso.

### **LA COMMISSIONE PER L'ASSICURAZIONE INTERNA DEI CORSI DI DOTTORATO**

La Commissione per l'Assicurazione Interna dei Corsi di Dottorato (Commissione AiQUA-PhD) contribuisce alla gestione dei processi per l'AQ della didattica di ciascun Corso di Dottorato, attraverso proposte di progettazione, messa in opera, controllo e monitoraggio.

Cura la predisposizione del Documento di pianificazione e organizzazione delle attività formative e di ricerca e della Relazione Annuale e degli altri documenti di AQ, che sottopone alla discussione e all'approvazione del Collegio dei docenti.

### **LA COMMISSIONE PER L'ASSICURAZIONE INTERNA DELLA QUALITÀ DELLA RICERCA E VALORIZZAZIONE DELLE CONOSCENZE**

La Commissione per l'Assicurazione Interna della Qualità della Ricerca e Valorizzazione delle Conoscenze (Commissione AiQuaR) contribuisce alla gestione dei processi per l'AQ della Ricerca e della Valorizzazione della Conoscenza di ciascun Dipartimento, attraverso proposte di progettazione, messa in opera, controllo e monitoraggio.

Supporta il Direttore di Dipartimento nella definizione delle politiche e delle strategie per la ricerca e la VC e nella proposta di azioni volte al loro miglioramento; sviluppa l'analisi di dati statistici, monitora le performance della ricerca e supporta il Dipartimento nella stesura della Scheda unica di dipartimento.

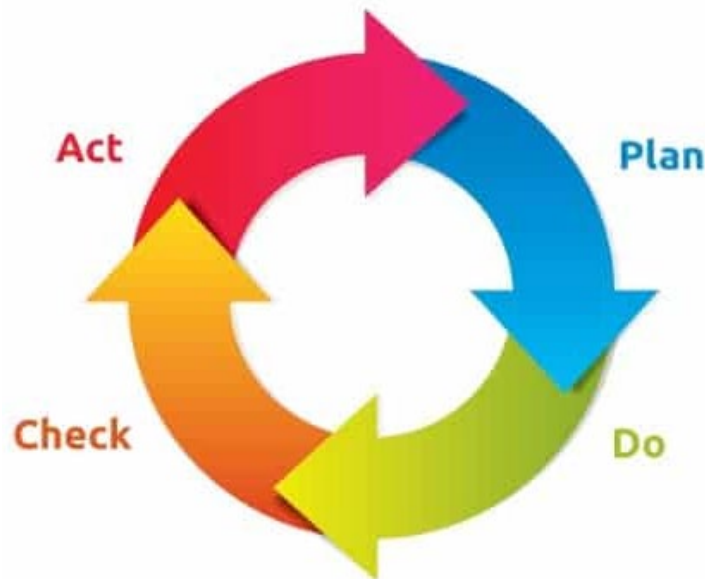
Un membro di ciascuna AiQuaR partecipa come membro permanente alla CRic e alla CVC.

La Commissione AiQuaR si avvale della collaborazione di almeno un referente amministrativo individuato tra il personale tecnico-amministrativo del Dipartimento, che partecipa ai lavori sotto la supervisione del Responsabile Amministrativo di Dipartimento (RAD).

## **4. I PROCESSI DI ASSICURAZIONE DELLA QUALITÀ**

Il sistema di AQ dell'Ateneo si basa su processi definiti nell'ambito della Didattica, della Ricerca, della Valorizzazione delle conoscenze e del Dottorato. L'organizzazione in processi segue il Ciclo di Miglioramento o Ruota di Deming nella logica Plan-Do-Check-Act (PDCA, Figura 5):

Figura 5. La ruota di Deming



Le quattro fasi si articolano come segue:

- **Plan** = pianificare, ovvero descrivere e analizzare il processo attuale, misurare le sue prestazioni, descrivere con chiarezza gli obiettivi che si intende raggiungere partendo dalle esigenze dei destinatari, individuare e valutare le possibili alternative per raggiungerli, scegliere l'approccio da adottare, definire responsabili e tempi dell'attuazione delle scelte fatte e le attività di monitoraggio necessarie per tenerle sotto controllo.
- **Do** = eseguire, ovvero dare attuazione alle attività pianificate anche attraverso una appropriata progettazione e gestione dei processi e dei relativi meccanismi di monitoraggio, supportati da indicatori osservabili.
- **Check** = controllare, ovvero verificare i risultati, confrontandoli con ciò che è stato pianificato, e misurare lo scostamento tra i risultati ottenuti e gli obiettivi prefissati. Elementi fondamentali della fase di check sono i processi di autovalutazione e valutazione che rappresentano momenti fondamentali di confronto interno ed esterno sui risultati acquisiti e sui processi di riferimento, che coinvolgono i diversi attori e organismi, nella logica di una riflessione comune per attivare il processo di miglioramento. Gli esiti delle attività di monitoraggio sono utilizzati per la definizione delle azioni correttive e di miglioramento (Act).
- **Act** = agire, ovvero definire e adottare azioni correttive per migliorare in modo continuo le prestazioni dei processi e per ridurre eventuali scostamenti tra obiettivi pianificati e risultati conseguiti. L'esito di tali azioni è verificato nei cicli successivi a intervalli prestabiliti.

I processi sono aggregati in Macroprocessi e possono suddividersi in sotto-processi elementari.

I macro-processi sono:

- l'AQ di Ateneo: è inerente alle attività strategiche di progettazione, controllo e revisione del sistema di Governo e del Sistema AQ di Ateneo e dei complessivi processi di AQ;
- l'AQ della Didattica: raccoglie al suo interno tutte le attività di AQ connesse alla progettazione, erogazione e valutazione dei CdS. Il macro-processo comprende anche le attività di controllo svolte dalle CPDS, e le attività di valutazione esterna.



- L'AQ della Ricerca: comprende le attività di AQ inerenti la definizione degli obiettivi di ricerca, con particolare riferimento alla redazione del Piano Triennale dei Dipartimenti, alla gestione e al monitoraggio del piano stesso. Il macro-processo comprende anche le attività di valutazione esterna;
- L'AQ della Valorizzazione delle conoscenze: comprende tutte le attività di AQ relative alla gestione della Valorizzazione delle conoscenze dei Dipartimenti, con particolare riferimento alla redazione del Piano Triennale dei Dipartimenti e del relativo monitoraggio.
- L'AQ dei dottorati: comprende le attività di AQ connesse alla progettazione dei Corsi di Dottorato di Ricerca, all'erogazione e valutazione dei corsi e alla valutazione esterna.

Nella matrice di responsabilità rappresentata di seguito (Tabella 1: Macroprocessi, processi e attori dell'AQ) sono riportati i macro-processi, i processi ivi inclusi e i soggetti a cui è affidata la loro implementazione in base al proprio ruolo, che può essere di:

- Responsabile: la figura/organo a cui è attribuita la responsabilità del processo;
- Decisore: la figura/organo che adotta la decisione finale assumendo la responsabilità dell'output;
- Consultato: la figura/organo che deve essere necessariamente informata/o prima che la decisione venga presa in via definitiva;
- Informato: la figura/organo che deve essere informata una volta che la decisione è stata assunta;
- Supporto: la figura/organo a cui è demandato il compito di coadiuvare le attività in cui si articolano i diversi processi AQ;
- Auditor: la figura/organo a cui è demandata l'attività di verifica sia dell'esecuzione che dell'efficacia delle azioni intraprese, così come della loro coerenza con gli obiettivi.

<b>Legenda</b>
R: Responsabile
D: Decisore
C: Consultato
I: Informato
S: Supporto
A: Auditor

Nella successiva Figura 6: Quadro sinottico, invece, sono rappresentati, in un quadro sinottico, per i cinque macroprocessi, gli attori principali e i relativi output documentali.



Tabella 1. Macroprocessi, processi e attori dell'AQ

Macroprocesso	Processo	Commissione per il riesame	Delegati	Commissioni	PQA	NdV	Rettore/SA/CdA	DG	CPDS	CDS	AIQUA	AiQUA PHD	PHD	Scuola dottorato	MdQ/SA D	Dip	AiQuaR	Stakeholder	ANVUR	
AQ Ateneo	Progettazione, monitoraggio e Riesame della Pianificazione strategica	S	PS/R		S	A	D	S										C		
	Progettazione, monitoraggio e Riesame del Sistema AQ di Ateneo	S			R	A	D	S												
	Progettazione, monitoraggio e Riesame del Sistema di Governo	S			S	A	R/D	S												
AQ Didattica	Analisi della domanda di formazione a livello di sede		Did/R		I/S	I	R/D	C							S	C		C		
	Analisi della domanda di formazione a livello di CdS				I/S				I	D	R				S	D		C		
	Definizione obiettivi didattica dipartimentali in accordo con PSA	I	Did/I		I/S	I				S								R/D		
	Allocazione delle risorse		Did/I		I	A	R/D	S										S		
	Progettazione dei CdS				I/S	A				D	S/R				S	D				
	Erogazione dell'offerta formativa				I/S				A	R	S				S	D				
	Autovalutazione percorso formativo				S	A			A	D	S/R				S	D				
	Valutazione del percorso formativo				I/S	A			R/D	S	S				S	S				
	Monitoraggio, analisi e riesame degli obiettivi didattica dipartimentali	I	Did/I		S	A			C	C	S				S	R/D				
	Resoconto agli Organi delle criticità CPDS	R	Edil/R		S	I			C											
Valutazione esterna del CdS				I/S	I														A/R/D	
AQ Ricerca	Definizione obiettivi ricerca dipartimentali in accordo con PSA	I	Ric/I		I/S	I									S	D	R	C		
	Allocazione delle risorse	I	Ric/I		I	A	R/D	S								S				
	Realizzazione attività Ricerca	I	Ric/I	CRic/I	I/S										S	R	S			
	Monitoraggio, analisi e riesame obiettivi della Ricerca	I/R	Ric/I	CRic/I	S	A									S	D	R			
	Valutazione esterna				I/S	I														A/R/D
AQ Terza missione/Impatto sociale	Definizione obiettivi di TM dipartimentali in accordo con PSA		TM/I		I/S	I												D	R	C
	Allocazione delle risorse (ove necessarie)	I	TM/I		I/S	A	R/D	S										I		
	Realizzazione attività di TM	I	TM/I	CVR/I	I/S										S	R	I			
	Monitoraggio, analisi e riesame attività di TM	I/R	TM/I	CVR/I	I/S	A									S	D	R			
	Valutazione esterna				I/S	I														A/R/D
AQ dottorati	Pianificazione dell'offerta formativa dei corsi di dottorato				S	A						S	R	S	S	D		C		
	Allocazione delle risorse	I	Ric/S	CRic/I	I	A	R/D	S								S				
	Erogazione dell'offerta formativa				I/S							S	R	S	S	D				
	Monitoraggio dei corsi di dottorato	I	Ric/I	CRic/I	I/S	A						R	S	S	S	D				
	Valutazione e riesame	I/R			I/S	A						R	S	S	S	D				
	Valutazione esterna del corso di dottorato				I/S	I														A/R/D



Figura 6: Quadro sinottico: output documentali per attori/responsabili

	AQ · ATENEVO	AQ · DIDATTICA	AQ · RICERCA	AQ · VALORIZZAZIONE DELLE CONOSCENZE	AQ · DOTTORATO
PLAN	<p><b>Organi di Governo</b></p> <ul style="list-style-type: none"> <li>Piano strategico di Ateneo</li> <li>Programmazione triennale MUR</li> <li>Bilancio Preventivo di Ateneo</li> <li>Piano integrato di attività e organizzazione (PIAO)</li> <li>Politiche di Ateneo e programmazione sulla didattica</li> <li>Gender equality plan</li> <li>HRS4 - Human Resources Strategy for Researchers</li> <li>Politiche per l'Assicurazione della qualità di Ateneo</li> <li>Sistema di Assicurazione Qualità</li> <li>Sistema di misurazione e valutazione delle performance</li> <li>Principi generali per le politiche di reclutamento e la progressione di carriera e definizione di criteri coerenti con le politiche e strategie per l'assegnazione delle risorse ai Dipartimenti</li> </ul>	<p><b>Organi di Governo</b></p> <ul style="list-style-type: none"> <li>Pianificazione dell'offerta formativa</li> </ul> <p><b>Dipartimento</b></p> <ul style="list-style-type: none"> <li>Piano triennale di Dipartimento (sez. Formazione)</li> </ul> <p><b>Corso di studio e Commissione AiQua</b></p> <ul style="list-style-type: none"> <li>Progettazione CdS: Domanda di formazione, profilo professionale, Obiettivi Formativi, Risultati di apprendimento attesi</li> <li>Programmazione didattica annuale: Piano didattico, criteri di ammissione</li> <li>Programmazione didattica e sostenibilità: offerta didattica erogata. Docenti di riferimento, Aule</li> </ul>	<p><b>Organi di Governo</b></p> <ul style="list-style-type: none"> <li>Criteri di distribuzione del Fondo di Ateneo per la ricerca</li> <li>Criteri di distribuzione delle risorse ai dipartimenti</li> </ul> <p><b>Dipartimento</b></p> <ul style="list-style-type: none"> <li>Piano triennale di Dipartimento (sez. Ricerca)</li> <li>Piano triennale di Dipartimento (sez. Criteri di distribuzione delle risorse)</li> </ul>	<p><b>Organi di Governo</b></p> <ul style="list-style-type: none"> <li>Criteri di assegnazione delle risorse per la valorizzazione delle conoscenze ai dipartimenti</li> </ul> <p><b>Dipartimento</b></p> <ul style="list-style-type: none"> <li>Piano triennale di Dipartimento (sez. Valorizzazione della conoscenza)</li> <li>Piano triennale di Dipartimento (sez. Criteri di distribuzione delle risorse)</li> </ul>	<p><b>Organi di Governo</b></p> <ul style="list-style-type: none"> <li>Linee di programmazione annuale per i dottorati</li> <li>Criteri per la distribuzione delle risorse</li> </ul> <p><b>Collegio di Dottorato e Commissione AiQua-PHD</b></p> <ul style="list-style-type: none"> <li>Documento di progettazione iniziale e in itinere</li> <li>Documento di pianificazione e di organizzazione</li> <li>Scheda di accreditamento ministeriale per nuove istituzioni/rinnovi di corsi di dottorato</li> </ul>
DO	<p><b>Organi di Governo</b></p> <ul style="list-style-type: none"> <li>Piano degli Acquisti e dei servizi</li> <li>Piano dei lavori pubblici</li> <li>Piano di comunicazione</li> <li>Gestione del ciclo delle performance</li> <li>Piano annuale della qualità</li> </ul> <p><b>PQA</b></p> <ul style="list-style-type: none"> <li>Linee guida per l'AQ</li> <li>Pianificazione della Formazione in tema di AQ</li> <li>Definizione di procedure per la Qualità</li> <li>Flusso informativo tra Organi di Governo e strutture preposte all'AQ</li> </ul>	<p><b>PQA</b></p> <ul style="list-style-type: none"> <li>Linee guida per la stesura dei documenti di AQ: scheda SUA-CdS, SMA, RRC, Syllabus, Consultazioni Parti Sociali, CPDS</li> <li>Linee guida per la progettazione e proposta di istituzione di nuovi Corsi di studio</li> <li>Attività di Formazione e informazione</li> </ul> <p><b>Corso di studio</b></p> <ul style="list-style-type: none"> <li>Organizzazione dell'erogazione della didattica: Calendario e orario delle attività formative, date delle prove di verifica dell'apprendimento, date delle prove finali</li> <li>Gestione servizi agli studenti: Attività di orientamento, tutorato, accompagnamento al mondo del lavoro, internazionalizzazione, assistenza svolgimento stage e tirocini</li> </ul>	<p><b>Dipartimento</b></p> <ul style="list-style-type: none"> <li>Svolgimento delle ricerche programmate e produzione scientifica</li> <li>Azioni di internazionalizzazione della ricerca</li> <li>Azioni di attrazione di fondi esterni per la ricerca</li> <li>Accordi di collaborazione dipartimentale con soggetti esterni</li> </ul> <p><b>PQA</b></p> <ul style="list-style-type: none"> <li>Linee guida per la stesura dei documenti AQ dei dipartimenti</li> <li>Attività di formazione e informazione</li> </ul>	<p><b>Dipartimento</b></p> <ul style="list-style-type: none"> <li>Realizzazione delle attività di Valorizzazione delle conoscenze</li> </ul> <p><b>PQA</b></p> <ul style="list-style-type: none"> <li>Linee guida per la stesura dei documenti di AQ dei dipartimenti</li> <li>Attività di formazione e informazione</li> </ul>	<p><b>PQA</b></p> <ul style="list-style-type: none"> <li>Linee guida per l'assicurazione della qualità dei corsi di dottorato di ricerca</li> <li>Linee guida per i corsi di dottorato di ricerca per la consultazione delle parti interessate</li> <li>Attività di formazione e informazione</li> </ul> <p><b>Collegio di Dottorato e Commissione AiQua-PHD</b></p> <ul style="list-style-type: none"> <li>Organizzazione dell'erogazione della didattica: calendario e orario delle attività formative, date delle prove di verifica dell'apprendimento</li> <li>Assegnazione del progetto di ricerca e di supervisore e co-supervisore</li> </ul>
CHECK	<p><b>Organi di Governo</b></p> <ul style="list-style-type: none"> <li>Relazione sull'attuazione del Piano Strategico</li> <li>Relazione sulle Performance</li> <li>Relazione sui risultati dell'attività di ricerca, di formazione e di trasferimento tecnologico</li> <li>Bilancio di genere</li> <li>Bilancio Unico</li> <li>Commissione per il riesame</li> <li>Documenti di analisi e sintesi del monitoraggio della ricerca, terza missione e della didattica</li> </ul> <p><b>PQA</b></p> <ul style="list-style-type: none"> <li>Sintesi Schede uniche Annuali di Dipartimento</li> <li>Sintesi delle Relazioni annuali CPDS</li> <li>Relazione annuale e Piano annuale della qualità</li> </ul> <p><b>Nucleo di valutazione</b></p> <ul style="list-style-type: none"> <li>Relazione annuale</li> <li>Audizioni con gli attori del Sistema di AQ</li> </ul>	<p><b>Dipartimento</b></p> <ul style="list-style-type: none"> <li>Redazione Scheda Unica di Dipartimento (sez. Didattica)</li> </ul> <p><b>Corso di studio e Commissione AiQua</b></p> <ul style="list-style-type: none"> <li>Scheda di Monitoraggio Annuale</li> <li>Rapporto di Riesame Ciclico</li> </ul> <p><b>CPDS</b></p> <ul style="list-style-type: none"> <li>Relazione annuale</li> </ul> <p><b>PQA</b></p> <ul style="list-style-type: none"> <li>Sintesi Schede uniche Annuali di Dipartimento (sez. Didattica)</li> <li>Sintesi delle Relazioni annuali CPDS</li> <li>Relazione annuale</li> </ul> <p><b>Nucleo di valutazione</b></p> <ul style="list-style-type: none"> <li>Relazione annuale</li> <li>Relazione Nuovi Corsi di studio</li> <li>Audizioni con i CdS</li> </ul>	<p><b>PQA</b></p> <ul style="list-style-type: none"> <li>Sintesi Schede uniche Annuali di Dipartimento (sez. Ricerca)</li> <li>Relazione annuale</li> </ul> <p><b>Dipartimento e AiQuaR</b></p> <ul style="list-style-type: none"> <li>Redazione Scheda Unica di Dipartimento (sez. Ricerca)</li> <li>Monitoraggio estivi VQR</li> </ul> <p><b>Nucleo di valutazione</b></p> <ul style="list-style-type: none"> <li>Relazione annuale</li> <li>Audizioni con i dipartimenti</li> </ul>	<p><b>PQA</b></p> <ul style="list-style-type: none"> <li>Sintesi Schede uniche Annuali di Dipartimento (sez. Valorizzazione delle conoscenze)</li> <li>Relazione annuale</li> </ul> <p><b>Dipartimento e AiQuaR</b></p> <ul style="list-style-type: none"> <li>Scheda Unica di Dipartimento (sez. Valorizzazione delle conoscenze)</li> </ul> <p><b>Nucleo di valutazione</b></p> <ul style="list-style-type: none"> <li>Relazione annuale</li> <li>Audizioni con i dipartimenti</li> </ul>	<p><b>Collegio di Dottorato e Commissione AiQua-PHD</b></p> <ul style="list-style-type: none"> <li>Analisi gli esiti opinioni dottorande e dottorandi, dottoresse e dottori di ricerca</li> <li>Relazione di Monitoraggio e Riesame annuale</li> </ul> <p><b>PQA</b></p> <ul style="list-style-type: none"> <li>Sintesi Relazioni di Monitoraggio e Riesame dei corsi di dottorato</li> <li>Relazione annuale</li> </ul> <p><b>Nucleo di valutazione</b></p> <ul style="list-style-type: none"> <li>Relazione annuale</li> <li>Audizioni con i Corsi di dottorato</li> </ul>
ACT	<p><b>Organi di Governo</b></p> <ul style="list-style-type: none"> <li>Riesame del Sistema di Governo</li> <li>Riesame del Sistema di AQ</li> <li>Riesame del Piano strategico di Ateneo</li> <li>Scheda di Autovalutazione sui Requisiti di sede</li> </ul>	<p><b>Organi di Governo e Commissione per il riesame</b></p> <ul style="list-style-type: none"> <li>Documenti di analisi e sintesi del monitoraggio e relative azioni di miglioramento</li> </ul> <p><b>Dipartimento</b></p> <ul style="list-style-type: none"> <li>Riesame nella Scheda Unica di Dipartimento (sez. considerazioni sulla didattica)</li> </ul> <p><b>Corso di studio e Commissione AiQua</b></p> <ul style="list-style-type: none"> <li>Riesami ciclici dei Corsi di studio e relative azioni di miglioramento</li> <li>Scheda di Autovalutazione soddisfacimento Requisiti di AQ del CdS</li> </ul>	<p><b>Organi di Governo e Commissione per il riesame</b></p> <ul style="list-style-type: none"> <li>Documenti di analisi e sintesi del monitoraggio e relative azioni di miglioramento</li> </ul> <p><b>Dipartimento</b></p> <ul style="list-style-type: none"> <li>Riesame nella Scheda Unica di Dipartimento (sez. considerazioni sulla ricerca)</li> <li>Scheda di Autovalutazione soddisfacimento Requisiti di AQ del dipartimento</li> </ul>	<p><b>Organi di Governo e Commissione per il riesame</b></p> <ul style="list-style-type: none"> <li>Documenti di analisi e sintesi del monitoraggio e relative azioni di miglioramento</li> </ul> <p><b>Dipartimento</b></p> <ul style="list-style-type: none"> <li>Riesame nella Scheda Unica di Dipartimento (sez. considerazioni sulla valorizzazione delle conoscenze)</li> <li>Scheda di Autovalutazione soddisfacimento Requisiti di AQ del dipartimento</li> </ul>	<p><b>Organi di Governo e Commissione per il riesame</b></p> <ul style="list-style-type: none"> <li>Documenti di analisi e sintesi del monitoraggio e relative azioni di miglioramento</li> </ul> <p><b>Collegio di Dottorato e Commissione AiQua-PHD</b></p> <ul style="list-style-type: none"> <li>Riesame nella Scheda Unica di Dipartimento (sez. considerazioni sulla valorizzazione delle conoscenze)</li> <li>Scheda di Autovalutazione soddisfacimento Requisiti di AQ del dottorato</li> </ul>



Nelle tabelle successive si rappresentano, ambito per ambito, i processi ed eventuali sottoprocessi, i responsabili, gli input e output documentali.

Le tempistiche vengono programmate in accordo con gli organi responsabili dei processi.



Tabella 2. Processi e sottoprocessi del Macroprocesso AQ di Ateneo

Mese	PROCESSO	SOTTO PROCESSO	ATTIVITÀ	OUTPUT DOCUMENTALE	SOGGETTO AUTORE OUTPUT
entro febbraio	Progettazione, monitoraggio e Riesame della Pianificazione strategica	Monitoraggio Azioni/Indicatori Piano Strategico dei Dipartimenti, Piano Strategico di Ateneo, PIAO	Rendicontazione obiettivi Piano Strategico Dipartimenti in unico documento (inserendo quanto presente negli ex quaderni della ricerca, integrato dall'analisi dell'offerta didattica) e analisi delle criticità e predisposizione di un documento di sintesi Rendicontazione obiettivi PS di Ateneo e obiettivi PIAO	Scheda Unica Annuale di Dipartimento Rendicontazione obiettivi PSA Rendicontazione obiettivi PIAO Relazione annuale di ciascun Delegato Monitoraggio NdV del ciclo performance	Dipartimenti Delegato al Piano Strategico, Delegati DG NdV
entro febbraio	Progettazione, monitoraggio e Riesame del Sistema di Governo	Valutazione del contesto	Analisi e sintesi dei risultati di monitoraggio della ricerca, terza missione e della didattica sulla base della documentazione prodotta dalle strutture competenti	Aree di possibile miglioramento Aggiornamento eventuale della matrice SWOT (Strengths – Weaknesses – Opportunities – Threats) del Piano Strategico	Commissione di Riesame
entro febbraio	Progettazione, monitoraggio e Riesame del Sistema AQ di Ateneo	Valutazione del contesto	Predisposizione di documenti di sintesi delle criticità e loro analisi e restituzione	Documento di sintesi delle criticità della RA delle CPDS Documento di sintesi delle Schede uniche Annuali di Dipartimento	PQA
entro marzo	Progettazione, monitoraggio e Riesame del Sistema di Governo	Riesame del sistema di governo	Supporto alla redazione del documento di riesame	Proposta di documento di Riesame del sistema di Governo	Commissione di riesame



Mese	PROCESSO	SOTTO PROCESSO	ATTIVITÀ	OUTPUT DOCUMENTALE	SOGGETTO AUTORE OUTPUT
entro aprile	Progettazione, monitoraggio e Riesame della Pianificazione strategica	Consuntivazione delle risorse	Consuntivazione dell'utilizzo delle risorse (umane, finanziarie e infrastrutturali) necessarie (disponibili o da acquisire) per il raggiungimento degli obiettivi previsti	Conto Consuntivo Relazione del Rettore sui risultati dell'attività di ricerca, di formazione e di trasferimento tecnologico	Rettore, Prorettore, Delegato al Piano Strategico, DG
entro aprile	Progettazione, monitoraggio e Riesame del Sistema di Governo	Riesame del sistema di governo	Messa a punto della versione finale e approvazione del documento di riesame da parte degli organi di governo	Documento di Riesame del sistema di Governo	Rettore e Prorettore con il supporto della Commissione di riesame
entro il 10 maggio	Progettazione, monitoraggio e Riesame della Pianificazione strategica	Definizione ed eventuale aggiornamento Piano Strategico	Predisposizione di documenti di sintesi delle criticità e analisi contenuti nei vari documenti	Piano Strategico Ateneo / Aggiornamento	Delegato al Piano Strategico, Delegati
entro fine maggio	Progettazione, monitoraggio e Riesame della Pianificazione strategica	Definizione/ monitoraggio e aggiornamento Piano Strategico Dipartimenti	Aggiornamento del Piano Strategico triennale dei Dipartimenti (e della sua declinazione annuale per quanto necessario)	Piano triennale Dipartimenti/obiettivi aggiornati con eventuali azioni correttive	Dipartimenti Delegato al Piano Strategico, Delegati DG NdV
giugno/luglio	Progettazione, monitoraggio e Riesame del Sistema AQ di Ateneo	Definizione/aggiornamento politiche e obiettivi per l'AQ	Redazione ed aggiornamento delle Politiche per l'AQ	Politiche Qualità	PQA



Mese	PROCESSO	SOTTO PROCESSO	ATTIVITÀ	OUTPUT DOCUMENTALE	SOGGETTO AUTORE OUTPUT
entro settembre	Progettazione, monitoraggio e Riesame del Sistema AQ di Ateneo	Riesame annuale e revisione Piano annuale di AQ	Redazione della relazione annuale con valutazione dello stato di implementazione del PAQ (dopo il I anno) e redazione / aggiornamento del Piano della Qualità	Piano annuale della Qualità e Relazione annuale	PQA
ottobre	Progettazione, monitoraggio e Riesame del Sistema AQ di Ateneo	Monitoraggio e relazione agli Organi	Valutazione del NdV	Relazione del NdV	PQA NdV
ottobre	Progettazione, monitoraggio e Riesame del Sistema AQ di Ateneo	Aggiornamento dell'organizzazione dei flussi informativi	Organizzazione e pubblicazione delle informazioni su pagine web (pubbliche e intranet)	Relazione del NdV	commissione sito web
settembre/dicembre	Progettazione, monitoraggio e Riesame della Pianificazione strategica	Allocazione delle risorse	Definizione criteri e allocazione risorse (umane, finanziarie e infrastrutturali) necessarie (disponibili o da acquisire) per il raggiungimento degli obiettivi previsti	Budget di Ateneo	Rettore, Prorettore, Delegato al Piano Strategico, DG
entro dicembre (anno precedente per il successivo)	Progettazione, monitoraggio e Riesame del Sistema di Governo	Pianificazione delle attività Commissione di riesame	Calendarizzazione delle attività, attribuzione delle responsabilità, definizione delle tempistiche per la realizzazione degli interventi indicati in sede di riesame	verbali della Commissione di Riesame	Commissione di Riesame
entro dicembre (anno precedente per il successivo)	Progettazione, monitoraggio e Riesame del Sistema AQ di Ateneo	Pianificazione delle attività PQA	Calendarizzazione delle attività, attribuzione delle responsabilità, definizione delle tempistiche per la realizzazione del riesame	verbali PQA	PQA
Lungo l'arco dell'anno, secondo necessità	Progettazione, monitoraggio e Riesame del Sistema AQ di Ateneo	Approfondimenti e riflessioni sulle tematiche dell'AQ	Attività di formazione <i>extra moenia</i> (partecipazione a Network Presidi Lombardi, incontri CONPAQ, seminari CRUI, ANVUR	RA PQA verbali delle riunioni del PQA	PQA
Lungo l'arco dell'anno, secondo necessità	Progettazione, monitoraggio e Riesame del Sistema AQ di Ateneo	Definizione LG per l'AQ	Redazione e aggiornamento delle Linee guida (LG)	Linee guida per l'AQ	PQA



Mese	PROCESSO	SOTTO PROCESSO	ATTIVITÀ	OUTPUT DOCUMENTALE	SOGGETTO AUTORE OUTPUT
Lungo l'arco dell'anno, secondo necessità	Progettazione, monitoraggio e Riesame del Sistema AQ di Ateneo	Diffusione della cultura dell'AQ e coinvolgimento	Realizzazione di eventi formativi, incontri di approfondimento Supporto agli attori AQ su richiesta	Attività di (info)formazione rivolte a tutta la comunità universitaria Iniziative di coaching Incontri di approfondimento con AiQua, AiQuaR, CPDS	PQA
Lungo l'arco dell'anno, secondo necessità	Progettazione, monitoraggio e Riesame del Sistema AQ di Ateneo	Monitoraggio dell'attuazione delle LG	Realizzazione di eventi formativi, incontri di approfondimento Supporto agli attori AQ su richiesta	Aggiornamento Linee guida se necessario Incontri di approfondimento con i destinatari	PQA

Tabella 3 Processi e sottoprocessi del **Macroprocesso AQ didattica** - vedi Appendice 1

Tabella 4 Processi e sottoprocessi del **Macroprocesso AQ ricerca** - vedi Appendice 2

Tabella 5 Processi e sottoprocessi del **Macroprocesso AQ Terza missione/Impatto sociale** - vedi Appendice 3

Tabella 6 Processi e sottoprocessi del **Macroprocesso AQ dottorati** - vedi Appendice 4

## 5. INCOMPATIBILITÀ

Al fine di rendere il sistema di AQ dell'Ateneo il più efficace possibile, separando la responsabilità di gestione, monitoraggio e valutazione, e tenuto conto di disposizioni normative e statutarie, l'Ateneo ha stabilito (Figura 7) che:

- sono incompatibili con ogni altro incarico le cariche di Rettore e Prorettore
- sono incompatibili con l'incarico di Coordinatore e di componente del PQA i seguenti incarichi istituzionali: Direttore Generale, Dirigente, Direttore di Dipartimento, Direttore vicario di Dipartimento, Presidente della Scuola di Medicina, Direttore della Scuola di Dottorato, Responsabile/Presidente di CdS, Coordinatore di un corso di Dottorato, Presidente e componente della Commissione AiQua, Presidente e componente della Commissione AiQuaR, Presidente e componente della CPDS, membro del Senato Accademico, del Consiglio di Amministrazione, del NdV, la Commissione AiQUA-PhD e la Commissione per il Riesame;
- sono incompatibili con l'incarico di Coordinatore e di componente del NdV le seguenti figure istituzionali: membro del Senato e del CdA, Direttore di Dipartimento, Direttore vicario di Dipartimento, Presidente della Scuola di Medicina, Coordinatore e componente del PQA, Responsabile/Presidente di CdS, Presidente e componente della Commissione AiQua, Presidente e componente della Commissione AiQuaR, Presidente e componente della CPDS, Coordinatore di un corso di Dottorato, Direttore della Scuola di Dottorato, componente della Commissione AiQUA-PhD e della Commissione per il Riesame, Direttore generale e dirigente amministrativo;
- sono incompatibili con l'incarico di Presidente e di componente della CPDS i seguenti incarichi istituzionali: membro del Senato e del CdA Direttore di Dipartimento, Direttore vicario di Dipartimento, Presidente della Scuola di Medicina, Responsabile/Presidente di CdS, Presidente e componente della Commissione AiQua, Coordinatore e componente del PQA e Coordinatore e componente del NdV, Direttore generale e dirigente amministrativo, Commissione per il Riesame;
- sono incompatibili con l'incarico di Presidente e di componente della Commissione AiQua le seguenti figure istituzionali: Coordinatore e componente del PQA, Coordinatore e componente del NdV e Presidente e componente della CPDS;
- sono incompatibili con l'incarico di Presidente e di componente della Commissione AiQuaR i seguenti incarichi istituzionali: Coordinatore e componente del PQA, Coordinatore e componente del NdV;
- sono incompatibili con l'incarico di Presidente e di componente della Commissione AiQua-PhD le seguenti figure istituzionali: Coordinatore e componente del PQA, Coordinatore e componente del NdV;
- sono incompatibili con l'incarico di Presidente e di componente della Commissione di Riesame le seguenti figure istituzionali: Coordinatore e componente del PQA, Coordinatore e componente del NdV e Presidente e componente della CPDS.

Figura 7. Matrice delle incompatibilità

	PQA	NdV	CPDS	AiQua	AiQuaR	AiQUA-PhD	Commissione per il Riesame
<b>Rettore, Prorettore</b>	X	X	X	X	X	X	X
<b>SA e CdA</b>	X	X	X				
<b>DG e Dirigenti Amministrativi</b>	X	X	X				
<b>Direttore Dipartimento, Direttore vicario/Presidente della Scuola</b>	X	X	X				



Direttore della Scuola di dottorato	X	X					
Responsabile/Presidente CdS	X	X	X				
Coordinatore dottorato	X	X					
CPDS	X	X		X			X
AiQUA	X	X	X				
AiQuaR	X	X					
AiQUA-PhD	X	X					
Commissione per il Riesame	X	X	X				
NdV	X		X	X	X	X	X
PQA		X	X	X	X	X	X

## 6. GESTIONE DELLE INFORMAZIONI E DELLA COMUNICAZIONE

I flussi informativi all'interno del sistema di AQ sono gestiti mediante l'utilizzo di diversi strumenti e canali di comunicazione (siti web, intranet, piattaforma e-learning), con ampi livelli di accessibilità in base alla tipologia di documenti.

In particolare, a libero accesso:

- sul sito ALMALAUREA sono consultabili le opinioni dei laureandi e dei laureati e i dati occupazionali;
- sul portale di Ateneo sono pubblicati:
  - la normativa di riferimento;
  - i documenti di programmazione strategica;
  - le informazioni relative all'organizzazione del sistema di AQ di Ateneo;
  - la composizione dei vari organismi/commissioni di AQ;
  - i documenti chiave per il SAQ e le LG in vigore;
  - le RA del NdV e del PQA;
  - il materiale informativo e formativo per l'AQ;
  - i risultati relativi agli esiti della valutazione degli insegnamenti da parte degli studenti;
- alla pagina web di ciascun CdS sono pubblicati:
  - le sezioni pubbliche della SUA-CdS;
  - i risultati della rilevazione delle opinioni degli studenti, dei laureandi e dei laureati;

Sulla piattaforma e-learning, tutta la comunità (docenti, studenti e PTA) può accedere ad uno spazio condiviso, nel quale sono resi disponibili i verbali del PQA e i documenti predisposti dalle varie Commissioni di AQ (relazioni annuali e documenti di monitoraggio).